

2006 年度冬学期 古文書学特殊講義

「政治力を示す場としての弓場始」

66841 太刀岡勇気

1.はじめに

鎌倉幕府の正月の恒例行事である弓場始について、日時・場所・射手・次第・成績などを図入りで詳しく記述した室町期（東山期ごろ）の日記に御的日記がある。これは射手・成績を現場で記録したもので、どの的的中したかが絵で書いてある他にあまり類を見ないものである。「続群書類従本」と「内閣文庫本」があり、「続群書類従本」では元弘三年(1333)から寛正三年(1462)までの記述しかないのに対し、「内閣文庫本」では治承四年(1180)から寛正三年の記事がある。ただしこれらは、「内閣文庫本」の抜粋が収められている「新編埼玉県史資料編 7 中世 3 記録」 p15 上段 L2 によれば、「南北朝期の部分は「続群書類従本」のほうが誤字が少なく、一概にどちらが古いとは言えない」そうである。また「文治五年の記事は吾妻鏡より詳しく建久元年以降の吾妻鏡に記事のある部分は欠落し、永仁三年から正慶二年の記事があるので吾妻鏡とは別系統の史料によって作成された可能性がある」ともいわれている。

「国史大辞典（吉川弘文館）」の御的日記（おまとにつき）の項には「室町幕府的始（射場始）の日記。（中略）建武元年から応仁二年までの幕府的始のを記録している。原本は明らかでないが、本書の写本は諸家に多数伝えられており「続群書類従」武家部にも収められている。」とされ、「内閣文庫本」の存在については触れられていないことから分かるように、「内閣文庫本」に関してはそれほどメジャーな資料ではなく、ゆえにこれにしか書かれていない鎌倉期の弓場始の記事に関しては余り研究されてこなかった。そこで、本レポートでは鎌倉幕府期の部分のみを対象とし（つまり治承四年から正慶二年まで）、弓場始の性格を明らかにしたい。

2.本レポートの目的

そもそも弓場始とは「国史大辞典」的始の項によれば、「武家社会における歳首の年中行事。御的始・弓始・弓場始ともいう。正月に催される弓矢の行事の多くは歩射で、(i)練武のためというよりも年初の吉凶を卜し、邪気を払う呪術的な信仰から行われた。的始は朝廷の射礼（じゃれい）にならったものであるが、中世以降は武家社会に発達を見た。鎌倉幕府では弓場始と称して(ii)正月中の十日前後に行い、將軍出御のもと六人から十人の射手を左右に番い、墨で輪を描いた的を、それぞれ十回ずつ射た。室町幕府では御的始といい、足利義満期には式日も正月十七日に定められ、重要な年中行事となった。（後略）」（下線筆者）と説明されている。

本レポートでは(i)弓場始は本当に儀礼的なものであるのか、(ii)実施日はおおむね決まっていたかについて具体的な資料を通して見ていきたい。

3.対象とする年代

本レポートの始めに鎌倉期を対象にすると述べたが、「内閣文庫本」の「御的日記」にも鎌倉期全ての弓場始の記録が収められているわけではない。鎌倉前期に関しては、治承 4

年、養和 1 年、文治 5 年（2 回）の 4 回分の記事が収められているのみであり、その後永仁二年(1294)まで 100 年以上記事がないことや、的の絵がないなど他の部分と趣が異なる。これは永仁二年以降は開催されなかった場合を除くと毎年記録されており、的の絵も一回も欠かすことなく描かれていることから考えても、その場で記録されたものではなく権威付けのために何かの記録を見て考えたものと考えられる。すなわち本レポートの対象は鎌倉後期の弓場始ということになる。

4.資料について

レポートの最後に載せた「御的日記」の資料は、「埼玉県史」に記事のある部分はそれから取ったが、それからは省略された部分は国立公文書館の「内閣文庫本」により補った。その際補った部分は通し番号を赤字にして区別してある。また自分で補った部分以外に出てこない人名に関しては、信頼性に乏しいという意味で名前を赤字にしてある。力不足でどうしても読めなかった人名に関しては”?”を代わりに挿入しておいた。

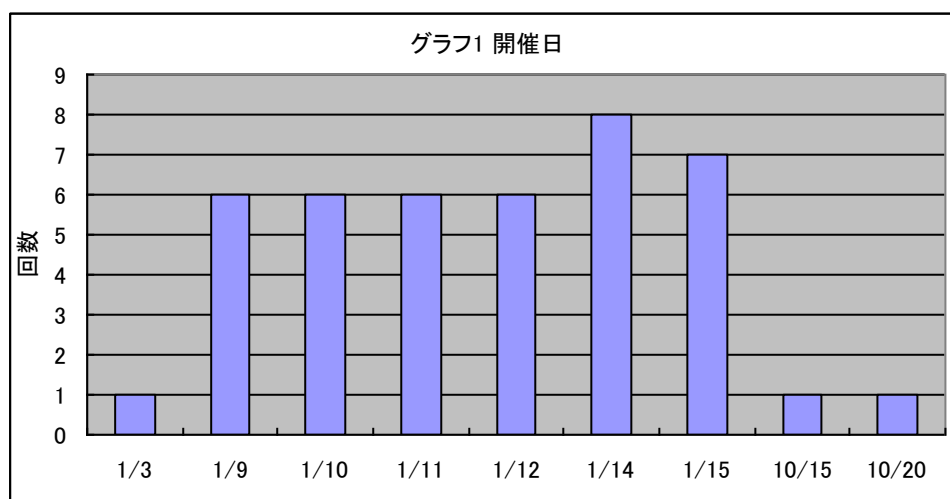
それでは実際に資料を見ていこう。

5.開催日について

表1 開催日

1/3	1189							
1/9	1189	1309	1318	1319	1326	1328		
1/10	1302	1310	1311	1320	1322	1333		
1/11	1300	1295	1297	1321	1323	1327		
1/12	1298	1301	1305	1312	1331	1332		
1/14	1294	1303	1304	1306	1308	1324	1325	1330
1/15	1299	1307	1313	1314	1315	1316	1317	
10/15	1181							
10/20	1180							

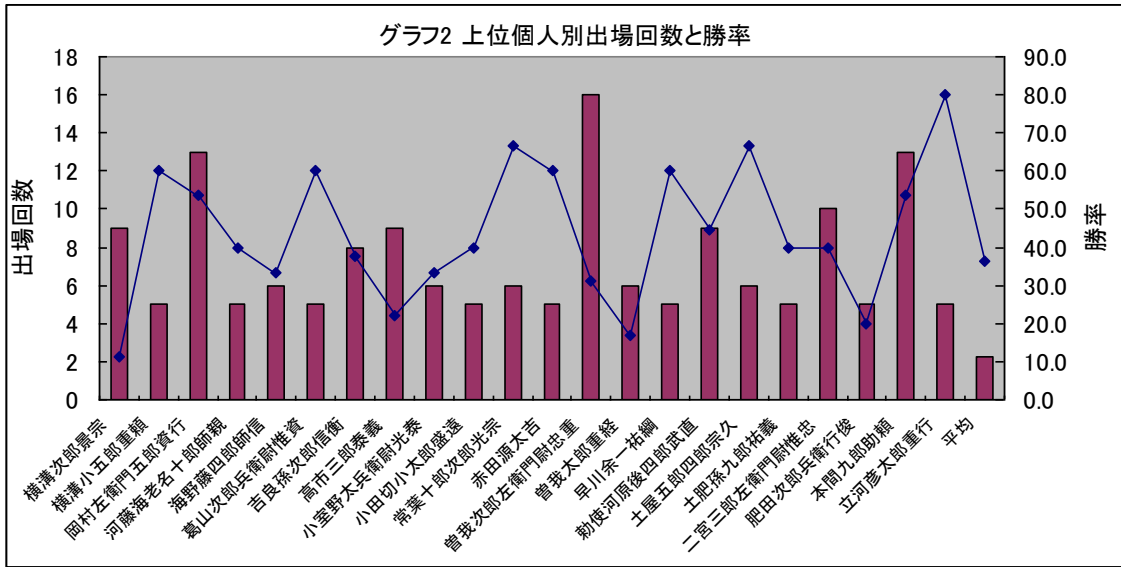
このように 1180 年代初頭は冬に行なわれていたのが、新春に移りそれからは比較的連続して同じ日に開催される傾向があることが分かる。



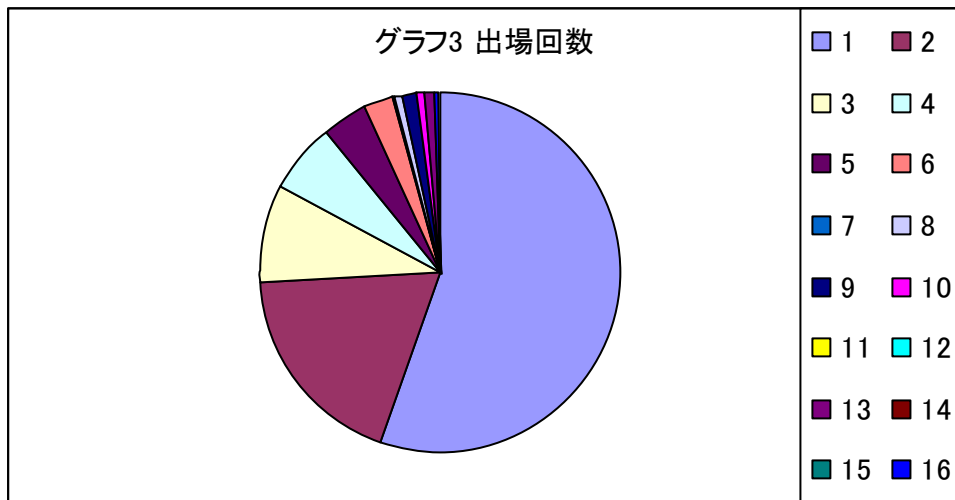
ほとんどが 1/9 から 1/15 までの 1 週間に行なわれている。足利義満期に定められた 1/17 よりも早めであったことが分かる。

6.個人別の出場回数

「御的日記」の記録を見ると、同じ人が多く出てくることが分かる。

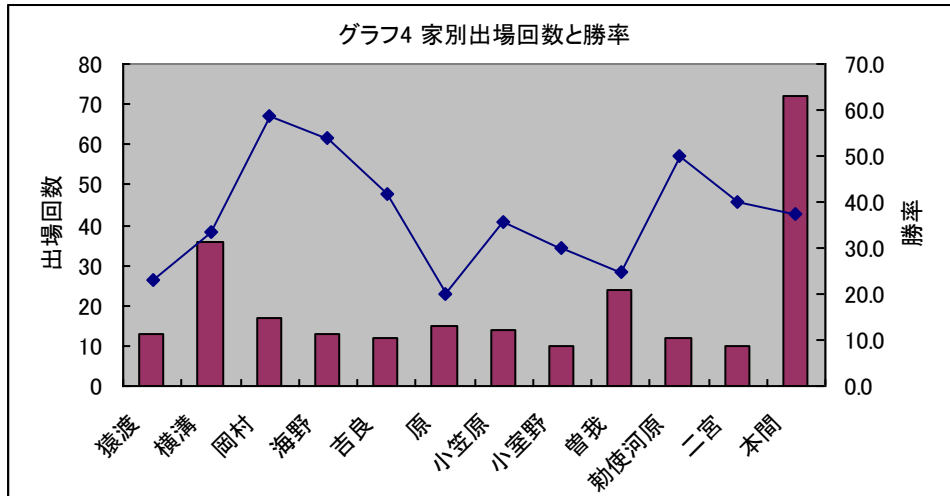


これは5回以上出場した人の出場回数と勝率をグラフにしたものであるが、平均が2.3回なのに対して曾我忠重は16回も出ていることが分かる。これは8.成績は関係なかったかとも関連することであるが、この曾我忠重の勝率は31%であり、平均の36%と比べても高くはない。

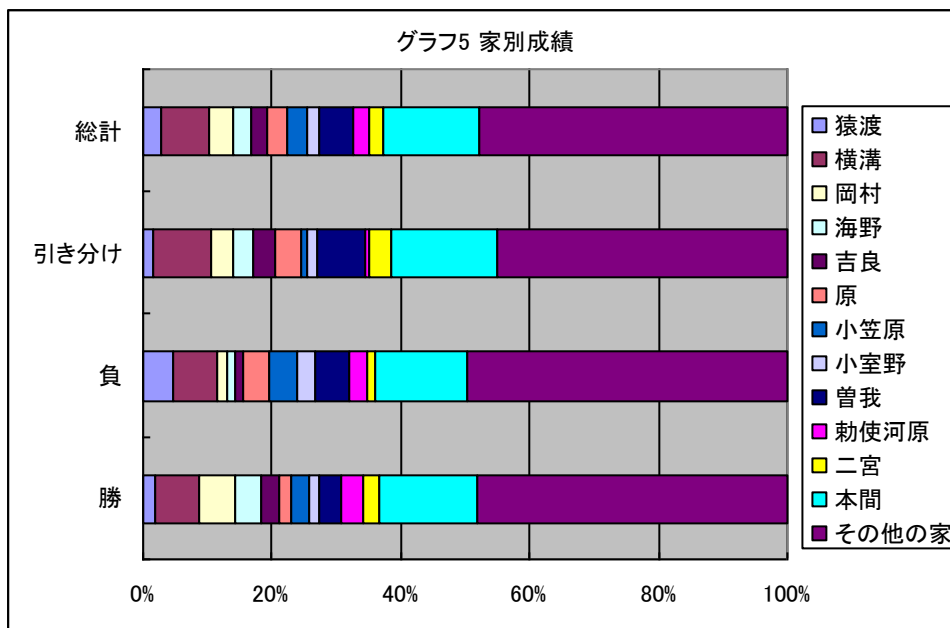


このグラフを見ると1回しか出られなかった人が全体の55%に及び、2回の人まで入れると73%、3回の人まで入れると82%にも達する。上のグラフで描いた5回以上出た人は全体の6.6%しかいない。

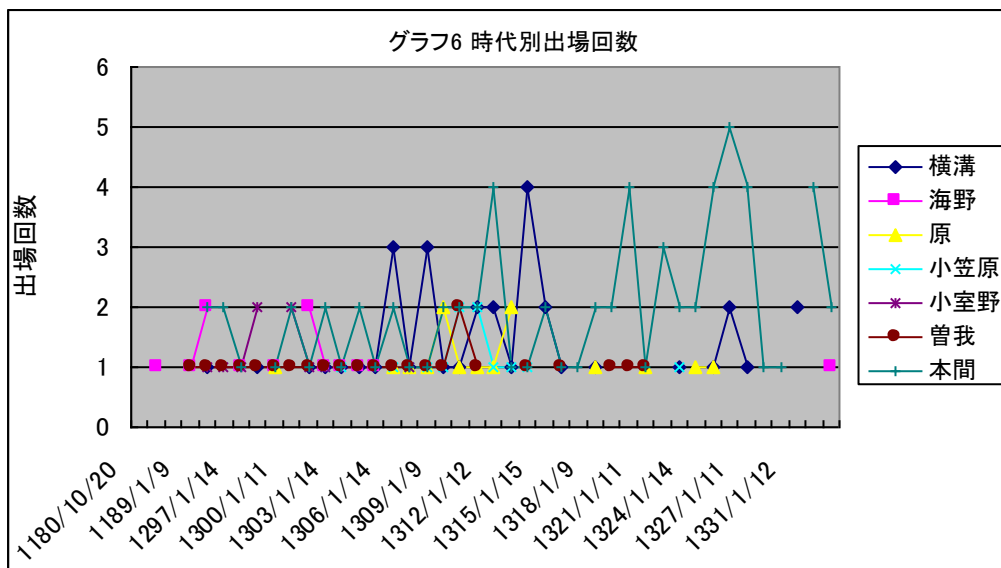
7.家別の出場回数



家別では本間が他家を圧倒している。本間家だけでも全体の 15%を占めるほどである。ただし上の個人別で見たとおり本間家の勝率が特に高いというわけではない。



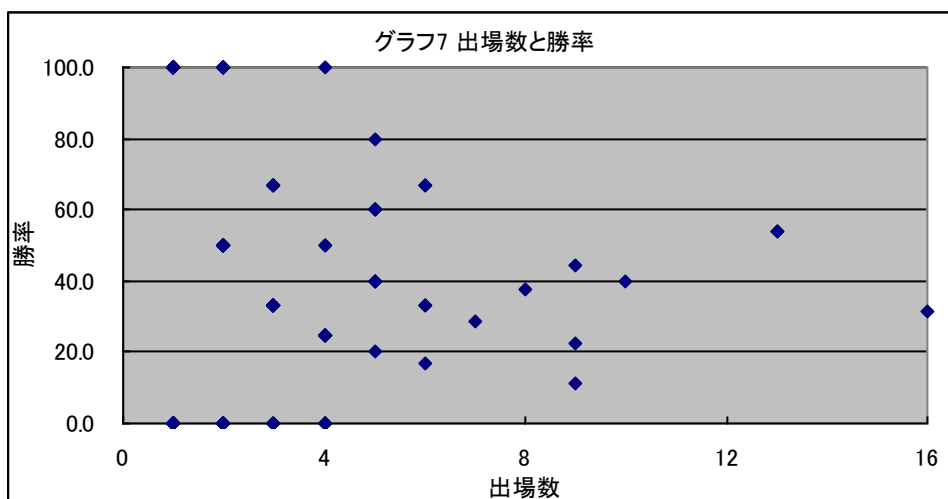
これを見ても特定の家が勝っているというわけではない。



これは時代別である。1320年代以前は本間家も他家とそれほど変わることがなかったが、鎌倉幕府末期に急激に増えていることがわかる。

8.成績は関係なかったか

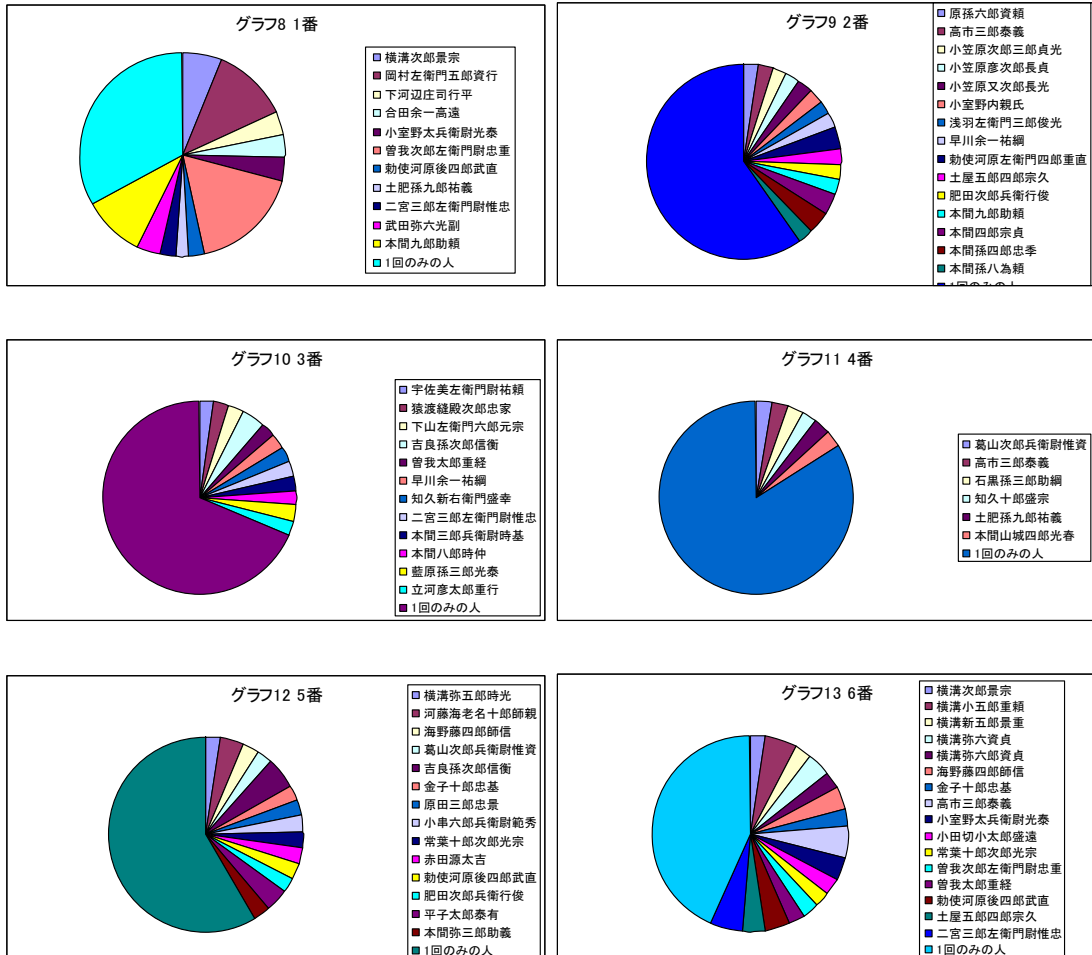
冒頭で紹介した「国史大辞典」でも書かれていたように、弓場始には成績は関係なかったようである。もし弓場始が競技会的性格を持っていたら、勝率のよいものが翌年以降も呼ばれるはずであるがそのようなことは全くない。



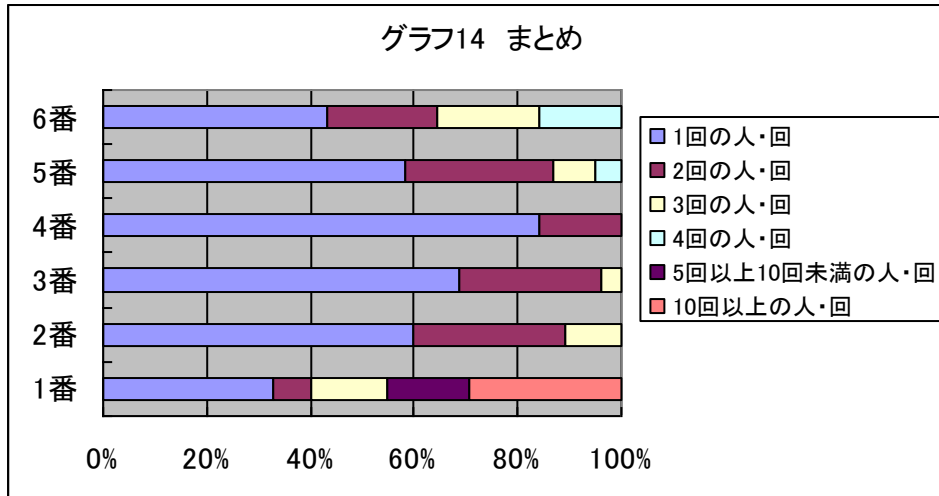
このグラフを見ればたくさん出ている人ほど勝率がよいわけではないし、一回も勝てなくても4回も出た人もいる。実際この二つの変数の間の相関係数は0.02で無相関を示している。これらの事実から弓場始には成績は全く関係なかったといえることができる。

9.弓場始で1番を務めることの意味

以上の検討から弓場始は儀礼的性格を持っていることが明らかになった。また次の検討から、おおよそ6番勝負で行なわれることが多かった弓場始の1番に出ることは大きな意味を持っていることを示すことができる。



これらのグラフは1番から6番までの勝負に出場した射手たちを「人・回」単位でまとめたものである。(人・回とは人数に回数をかけたもので、1回の人があるのと、2回の人があるのでは同じ2人・回になる) これを見ると1番(6番もその傾向であるが)は他と大きく異なっていることが分かる。すなわち1回のみの人があるのと比べると極めて少なく同じ人が何回も務めていることである。これから1番と6番は他とは少し性格が異なり、これらを務めることは名誉であったことが窺われる。これと対照的なのは4番であり8割を初めての人が占めており、何回も務めた人もそれほど多くない。



まとめたのがこのグラフであり、1番のみ10回以上務めている人がいることがわかる。

10.まとめ

以上述べてきたことをまとめると、弓場始ははっきりと儀礼的色彩を帯びており、競技会ではなかったことが例証された。また1番を務めることは名誉なことであったこともわかった。弓場始はその地位の確認や将軍家への近さを示すための儀式であり、政治の場であったということができるのではないだろうか。

Appendix 資料

通し 番	試合 番号	射手	年次	元号	的 中	勝敗	射 数
1	1	下河辺庄司行平	1180/10/20	治承 4	9	勝	15
2	1	愛甲三郎秀隆	1180/10/20	治承 4	7	負	15
3	2	橘大公忠	1180/10/20	治承 4	3	負	15
4	2	橘次公業	1180/10/20	治承 4	7	勝	15
5	3	和田市河四郎義胤	1180/10/20	治承 4	6	負	15
6	3	工藤小次郎行光	1180/10/20	治承 4	7	勝	15
7	1	下河辺庄司行平	1181/10/15	養和 1	10	勝	
8	1	和田市河四郎義胤	1181/10/15	養和 1	7	負	
9	2	海野小太郎幸氏	1181/10/15	養和 1	9	勝	
10	2	望月三郎重隆	1181/10/15	養和 1	6	負	
11	3	公藤庄司景光	1181/10/15	養和 1	9	勝	
12	3	愛甲三郎秀隆	1181/10/15	養和 1	8	負	
13		下河辺庄司行平	1189/1/3	文治 5	10	勝	
14		榛谷四郎重朝	1189/1/3	文治 5	8	負	
15	1	下河辺庄司行平	1189/1/9	文治 5	10	勝	15
16	1	曾我太郎助信	1189/1/9	文治 5	8	負	15
17	2	小山七郎朝光	1189/1/9	文治 5	8	勝	15
18	2	和田三郎宗實	1189/1/9	文治 5	7	負	15
19	3	藤澤次郎清近	1189/1/9	文治 5	9	勝	15
20	3	橘次公業	1189/1/9	文治 5	8	負	15
21	4	三浦十郎義連	1189/1/9	文治 5	7	負	15
22	4	海野小太郎幸氏	1189/1/9	文治 5	10	勝	15
23	5	榛谷四郎重朝	1189/1/9	文治 5	8	負	15
24	5	和田又太郎義成	1189/1/9	文治 5	10	勝	15
25	1	武田弥六光副	1294/1/14	永仁 2	9	引き分け	10
26	1	曾我弥次郎左衛門尉忠重	1294/1/14	永仁 2	9	引き分け	10
27	2	山田五郎重胤	1294/1/14	永仁 2	10	引き分け	10
28	2	本間四郎宗貞	1294/1/14	永仁 2	10	引き分け	10
29	3	海野次郎	1294/1/14	永仁 2	9	負	10
30	3	早川余一祐綱	1294/1/14	永仁 2	10	勝	10
31	4	本間左衛門五郎有貞	1294/1/14	永仁 2	8	負	10
32	4	海野左衛門次郎	1294/1/14	永仁 2	10	勝	10

33	5	二宮三郎左衛門尉惟忠	1294/1/14	永仁 2	10	勝	10
34	5	每?賀江三郎次郎	1294/1/14	永仁 2	8	負	10
35	6	横溝弥六資貞	1294/1/14	永仁 2	8	負	10
36	6	小室野太兵衛尉光泰	1294/1/14	永仁 2	10	勝	10
37	1	武田弥六光副	1295/1/14	永仁 3	10	勝	10
38	1	山田五郎重胤	1295/1/14	永仁 3	8	負	10
39	2	本間四郎宗貞	1295/1/14	永仁 3	7	負	10
40	2	勅使河原左衛門四郎重直	1295/1/14	永仁 3	9	勝	10
41	3	二宮三郎左衛門尉惟忠	1295/1/14	永仁 3	10	勝	10
42	3	本間左衛門五郎有貞	1295/1/14	永仁 3	9	負	10
43	4	早川余一祐綱	1295/1/14	永仁 3	8	負	10
44	4	高橋八郎久光	1295/1/14	永仁 3	9	勝	10
45	5	岡本余一兵衛尉宜連	1295/1/14	永仁 3	9	負	10
46	5	小串六郎兵衛尉範秀	1295/1/14	永仁 3	10	勝	10
47	6	曾我次郎左衛門尉忠重	1295/1/14	永仁 3	9	引き分け	10
48	6	小室野太兵衛尉光泰	1295/1/14	永仁 3	9	引き分け	10
49	1	武田弥六光副	1297/1/14	永仁 5	7	負	10
50	1	小室野太兵衛尉光泰	1297/1/14	永仁 5	10	勝	10
51	2	本間四郎宗貞	1297/1/14	永仁 5	7	負	10
52	2	勅使河原左衛門四郎重直	1297/1/14	永仁 5	9	勝	10
53	3	早川余一祐綱	1297/1/14	永仁 5	9	勝	10
54	3	高橋八郎久光	1297/1/14	永仁 5	8	負	10
55	4	海野藤四郎師信	1297/1/14	永仁 5	10	勝	10
56	4	藍原孫三郎光泰	1297/1/14	永仁 5	9	負	10
57	5	武田五郎四郎義泰	1297/1/14	永仁 5	7	負	10
58	5	岡本余一兵衛尉宗連	1297/1/14	永仁 5	10	勝	10
59	6	曾我次郎左衛門尉忠重	1297/1/14	永仁 5	9	引き分け	10
60	6	二宮三郎左衛門尉惟忠	1297/1/14	永仁 5	9	引き分け	10
61	1	曾我次郎左衛門尉忠重	1298/1/12	永仁 6	9	勝	10
62	1	小室野太兵衛尉光泰	1298/1/12	永仁 6	7	負	10
63	2	勅使河原左衛門四郎重直	1298/1/12	永仁 6	5	負	10
64	2	小室野内親氏	1298/1/12	永仁 6	7	勝	10
65	3	二宮三郎左衛門尉惟忠	1298/1/12	永仁 6	10	勝	10
66	3	藍原孫三郎光泰	1298/1/12	永仁 6	9	負	10
67	4	大瀬次郎左衛門尉忠貞	1298/1/12	永仁 6	9	勝	10

68	4	安東又次良成重	1298/1/12	永仁 6	3	負	10
69	5	小串六郎兵衛尉範秀	1298/1/12	永仁 6	10	勝	10
70	5	平子太郎泰有	1298/1/12	永仁 6	9	負	10
71	6	武田五郎四郎義泰	1298/1/12	永仁 6	8	負	10
72	6	横溝弥六郎資貞	1298/1/12	永仁 6	10	勝	10
73	1	曾我次郎左衛門尉忠重	1299/1/15	永仁 7	9	勝	10
74	1	原左衛門三郎泰能	1299/1/15	永仁 7	6	負	10
75	2	大瀬次郎左衛門尉忠重	1299/1/15	永仁 7	10	引き分け	10
76	2	早川余一祐綱	1299/1/15	永仁 7	10	引き分け	10
77	3	常葉十郎次郎光宗	1299/1/15	永仁 7	9	負	10
78	3	本間五郎有定	1299/1/15	永仁 7	10	勝	10
79	4	平子太郎泰有	1299/1/15	永仁 7	10	引き分け	10
80	4	知久弥六敦綱	1299/1/15	永仁 7	10	引き分け	10
81	5	海野藤四郎師綱	1299/1/15	永仁 7	9	勝	10
82	5	猿渡彦五郎直信	1299/1/15	永仁 7	8	負	10
83	6	山田三郎光胤	1299/1/15	永仁 7	9	負	10
84	6	二宮三郎左衛門尉惟忠	1299/1/15	永仁 7	10	勝	10
85	1	曾我次郎左衛門尉忠重	1300/1/11	正安 2	9	引き分け	10
86	1	小室野太兵衛尉光泰	1300/1/11	正安 2	9	引き分け	10
87	2	早川余一祐綱	1300/1/11	正安 2	10	勝	10
88	2	小室野内親氏	1300/1/11	正安 2	9	負	10
89	3	藍原孫三郎光泰	1300/1/11	正安 2	9	負	10
90	3	本間三郎兵衛尉時基	1300/1/11	正安 2	10	勝	10
91	4	猿渡彦五郎直信	1300/1/11	正安 2	9	引き分け	10
92	4	野辺孫太郎	1300/1/11	正安 2	9	引き分け	10
93	5	常葉十郎次郎光重	1300/1/11	正安 2	10	勝	10
94	5	平子太郎泰有	1300/1/11	正安 2	7	負	10
95	6	二宮三郎左衛門尉惟忠	1300/1/11	正安 2	8	引き分け	10
96	6	本間五郎有定	1300/1/11	正安 2	8	引き分け	10
97	1	海野六郎左衛門尉泰信	1301/1/14	正安 3	10	引き分け	10
98	1	曾我次郎左衛門尉忠重	1301/1/14	正安 3	10	引き分け	10
99	2	常葉十郎次郎光宗	1301/1/14	正安 3	9	勝	10
100	2	本間左衛門五郎有定	1301/1/14	正安 3	5	負	10
101	3	足立三郎左衛門尉貞長	1301/1/14	正安 3	8	負	10
102	3	猿渡彦五郎直信	1301/1/14	正安 3	10	勝	10

103	4	小室野内親氏	1301/1/14	正安 3	7	負	10
104	4	知久孫六敷綱	1301/1/14	正安 3	10	勝	10
105	5	平子太郎泰有	1301/1/14	正安 3	9	負	10
106	5	海野藤四郎師信	1301/1/14	正安 3	10	勝	10
107	6	二宮三郎左衛門尉惟忠	1301/1/14	正安 3	10	引き分け	10
108	6	横溝弥六郎資貞	1301/1/14	正安 3	10	引き分け	10
109	1	曾我次郎左衛門尉忠重	1302/1/10	正安 4	9	勝	10
110	1	二宮三郎左衛門尉惟忠	1302/1/10	正安 4	8	負	10
111	2	小笠原彦次郎長貞	1302/1/10	正安 4	9	勝	10
112	2	横溝小次郎重頼	1302/1/10	正安 4	8	負	10
113	3	本間三郎兵衛尉時基	1302/1/10	正安 4	9	負	10
114	3	下山左衛門六郎元宗	1302/1/10	正安 4	10	勝	10
115	4	足立三郎左衛門尉貞長	1302/1/10	正安 4	5	負	10
116	4	本間七郎有時	1302/1/10	正安 4	9	勝	10
117	5	海野藤四郎師信	1302/1/10	正安 4	9	引き分け	10
118	5	藍原孫三郎光泰	1302/1/10	正安 4	9	引き分け	10
119	6	常葉十郎次郎光宗	1302/1/10	正安 4	8	勝	10
120	6	小室野太兵衛尉光泰	1302/1/10	正安 4	7	負	10
121	1	曾我次郎左衛門尉忠重	1303/1/14	乾元 2	9	引き分け	10
122	1	横溝弥六郎資貞	1303/1/14	乾元 2	9	引き分け	10
123	2	小笠原彦次郎長貞	1303/1/14	乾元 2	8	負	10
124	2	土屋五郎四郎宗久	1303/1/14	乾元 2	10	勝	10
125	3	但馬新左衛門尉貞宗	1303/1/14	乾元 2	8	負	10
126	3	河原口太郎兵衛尉	1303/1/14	乾元 2	9	勝	10
127	4	本間対馬左衛門五郎有貞	1303/1/14	乾元 2	10	引き分け	10
128	4	岡村左衛門五郎資行	1303/1/14	乾元 2	10	引き分け	10
129	5	常葉十郎次郎光宗	1303/1/14	乾元 2	9	勝	10
130	5	猿渡彦次郎貞信	1303/1/14	乾元 2	7	負	10
131	6	香川五郎	1303/1/14	乾元 2	10	引き分け	10
132	6	海野藤四郎師信	1303/1/14	乾元 2	10	引き分け	10
133	1	曾我次郎左衛門尉忠重	1304/1/14	嘉元 2	8	引き分け	10
134	1	二宮三郎左衛門尉惟忠	1304/1/14	嘉元 2	8	引き分け	10
135	2	土屋五郎次郎	1304/1/14	嘉元 2	9	引き分け	10
136	2	本間七郎有時	1304/1/14	嘉元 2	9	引き分け	10
137	3	知久新右衛門盛幸	1304/1/14	嘉元 2	8	負	10

138	3	江每?士八郎宗宣	1304/1/14	嘉元 2	9	勝	10
139	4	本間八郎時仲	1304/1/14	嘉元 2	9	負	10
140	4	知久十郎盛宗	1304/1/14	嘉元 2	10	勝	10
141	5	常葉十郎次郎光宗	1304/1/14	嘉元 2	8	負	10
142	5	岡村左衛門五郎資行	1304/1/14	嘉元 2	9	勝	10
143	6	横溝弥六資貞	1304/1/14	嘉元 2	10	引き分け	10
144	6	海野藤四郎師信	1304/1/14	嘉元 2	10	引き分け	10
145	1	武田七郎五郎時信	1305/1/12	嘉元 3	3	負	10
146	1	曾我次郎左衛門尉忠重	1305/1/12	嘉元 3	9	勝	10
147	2	二宮三郎左衛門尉惟忠	1305/1/12	嘉元 3	8	負	10
148	2	土屋五郎四郎宗久	1305/1/12	嘉元 3	10	勝	10
149	3	知久新右衛門盛幸	1305/1/12	嘉元 3	10	勝	10
150	3	小田切小太郎盛遠	1305/1/12	嘉元 3	9	負	10
151	4	本間左衛門五郎有忠	1305/1/12	嘉元 3	10	勝	10
152	4	知久十郎盛宗	1305/1/12	嘉元 3	9	負	10
153	5	但馬新左衛門尉貞宗	1305/1/12	嘉元 3	9	負	10
154	5	岡村左衛門五郎資有	1305/1/12	嘉元 3	10	勝	10
155	6	横溝孫六資貞	1305/1/12	嘉元 3	10	勝	10
156	6	海野藤四郎師信	1305/1/12	嘉元 3	9	負	10
157	1	曾我次郎左衛門尉忠重	1306/1/14	嘉元 4	8	負	10
158	1	横溝孫六資貞	1306/1/14	嘉元 4	9	勝	10
159	2	岡村左衛門五郎資行	1306/1/14	嘉元 4	10	引き分け	10
160	2	小田切小太郎盛遠	1306/1/14	嘉元 4	10	引き分け	10
161	3	長崎孫四郎泰光	1306/1/14	嘉元 4	7	負	10
162	3	本間九郎助頼	1306/1/14	嘉元 4	10	勝	10
163	4	横溝次郎景宗	1306/1/14	嘉元 4	9	負	10
164	4	原田三郎忠景	1306/1/14	嘉元 4	10	勝	10
165	5	横溝小五郎重頼	1306/1/14	嘉元 4	10	勝	10
166	5	本間左衛門五郎有忠	1306/1/14	嘉元 4	7	負	10
167	6	小笠原彦次郎長忠	1306/1/14	嘉元 4	7	負	10
168	6	土屋五郎四郎宗久	1306/1/14	嘉元 4	10	勝	10
169	1	曾我次郎左衛門尉忠重	1307/1/15	徳治 2	9	負	10
170	1	岡村左衛門五郎資行	1307/1/15	徳治 2	10	勝	10
171	2	小笠原次郎三郎貞光	1307/1/15	徳治 2	8	負	10
172	2	肥田次郎兵衛行俊	1307/1/15	徳治 2	10	勝	10

173	3	小室野内親氏	1307/1/15	徳治 2	9	負	10
174	3	藍原六郎季高	1307/1/15	徳治 2	10	勝	10
175	4	溝野次郎貞重	1307/1/15	徳治 2	10	引き分け	10
176	4	吉良孫次郎助頼	1307/1/15	徳治 2	10	引き分け	10
177	5	本間九郎助頼	1307/1/15	徳治 2	10	勝	10
178	5	原田三郎忠景	1307/1/15	徳治 2	8	負	10
179	6	土屋五郎四郎宗久	1307/1/15	徳治 2	10	引き分け	10
180	6	横溝次郎景宗	1307/1/15	徳治 2	10	引き分け	10
181	1	曾我次郎左衛門尉忠重	1308/1/14	徳治 3	8	負	10
182	1	岡村左衛門五郎資行	1308/1/14	徳治 3	10	勝	10
183	2	横溝次郎景宗	1308/1/14	徳治 3	10	引き分け	10
184	2	原田三郎忠景	1308/1/14	徳治 3	10	引き分け	10
185	3	本間八郎時仲	1308/1/14	徳治 3	10	勝	10
186	3	大槻新左衛門重室?	1308/1/14	徳治 3	5	負	10
187	4	小笠原又次郎長光	1308/1/14	徳治 3	10	勝	10
188	4	藤?野?次郎左衛門尉宣季	1308/1/14	徳治 3	8	負	10
189	5	太間七郎有時	1308/1/14	徳治 3	10	勝	10
190	5	横溝弥五郎時光	1308/1/14	徳治 3	9	負	10
191	6	横溝弥六資貞	1308/1/14	徳治 3	8	負	10
192	6	土屋五郎四郎宗久	1308/1/14	延慶 2	10	勝	10
193	1	曾我次郎左衛門尉忠重	1309/1/9	延慶 2	7	負	10
194	1	岡村左衛門五郎資行	1309/1/9	延慶 2	10	勝	10
195	2	小笠原次郎三郎貞光	1309/1/9	延慶 2	7	負	10
196	2	本間弥三郎助義	1309/1/9	延慶 2	10	勝	10
197	3	下山左衛門六郎元宗	1309/1/9	延慶 2	7	負	10
198	3	藤?野?次郎太郎宣季	1309/1/9	延慶 2	10	勝	10
199	4	原新左衛門尉時忠	1309/1/9	延慶 2	9	勝	10
200	4	葛山小次郎兵衛尉惟資	1309/1/9	延慶 2	7	負	10
201	5	原田三郎忠景	1309/1/9	延慶 2	7	引き分け	10
202	5	肥田次郎兵衛行俊	1309/1/9	延慶 2	7	引き分け	10
203	6	本間五郎有忠	1309/1/9	延慶 2	8	引き分け	10
204	6	横溝五郎重頼	1309/1/9	延慶 2	8	引き分け	10
205	1	曾我次郎左衛門尉忠重	1310/1/10	延慶 3	7	負	10
206	1	岡村左衛門五郎資行	1310/1/10	延慶 3	9	勝	10
207	2	小笠原彦五郎貞宗	1310/1/10	延慶 3	8	勝	10

208	2	小笠原又次郎長光	1310/1/10	延慶3	7	負	10
209	3	宇佐美左衛門尉祐頼	1310/1/10	延慶3	8	引き分け	10
210	3	曾我太郎重経	1310/1/10	延慶3	8	引き分け	10
211	4	葛山次郎兵衛尉惟資	1310/1/10	延慶3	7	勝	10
212	4	猿渡彦次郎親藤	1310/1/10	延慶3	6	負	10
213	5	原新左衛門尉時忠	1310/1/10	延慶3	9	勝	10
214	5	本間弥三郎助義	1310/1/10	延慶3	8	負	10
215	6	横溝次郎景宗	1310/1/10	延慶3	8	負	10
216	6	本間九郎助頼	1310/1/10	延慶3	10	勝	10
217	1	土屋五郎四郎宗久	1311/1/10	延慶4	10	引き分け	10
218	1	本間九郎助頼	1311/1/10	延慶4	10	引き分け	10
219	2	原新左衛門尉助忠	1311/1/10	延慶4	7	負	10
220	2	横溝弥五郎時光	1311/1/10	延慶4	8	勝	10
221	3	宇佐美左衛門尉祐頼	1311/1/10	延慶4	7	負	10
222	3	曾我太郎重経	1311/1/10	延慶4	10	勝	10
223	4	葛山次郎兵衛尉惟資	1311/1/10	延慶4	9	引き分け	10
224	4	肥田次郎兵衛行俊	1311/1/10	延慶4	9	引き分け	10
225	5	小笠原又次郎長光	1311/1/10	延慶4	9	負	10
226	5	本間弥三郎助義	1311/1/10	延慶4	10	勝	10
227	6	小笠原彦五郎貞宗	1311/1/10	延慶4	9	負	10
228	6	横溝小五郎重頼	1311/1/10	延慶4	10	勝	10
229	1	岡村五郎左衛門尉資行	1312/1/12	応長2	10	勝	10
230	1	横溝次郎景宗	1312/1/12	応長2	8	負	10
231	2	本間九郎助頼	1312/1/12	応長2	10	引き分け	10
232	2	本間孫三郎助義	1312/1/12	応長2	10	引き分け	10
233	3	本間八郎時仲	1312/1/12	応長2	10	引き分け	10
234	3	原彦五郎忠益	1312/1/12	応長2	10	引き分け	10
235	4	陶山藤三成通	1312/1/12	応長2	10	勝	10
236	4	土肥孫九郎祐義	1312/1/12	応長2	8	負	10
237	5	小笠原次郎三郎貞光	1312/1/12	応長2	10	引き分け	10
238	5	肥田次郎兵衛行俊	1312/1/12	応長2	10	引き分け	10
239	6	本間三郎兵衛尉時基	1312/1/12	応長2	9	負	10
240	6	横溝小五郎重頼	1312/1/12	応長2	10	勝	10
241	1	岡村左衛門五郎資行	1313/1/15	正和2	10	勝	10
242	1	原新左衛門尉時忠	1313/1/15	正和2	9	負	10

243	2	小笠原又次郎長光	1313/1/15	正和 2	6	負	10
244	2	陶山藤三成通	1313/1/15	正和 2	10	勝	10
245	3	吉良孫次郎信衡	1313/1/15	正和 2	10	引き分け	10
246	3	勅使河原後四郎武直	1313/1/15	正和 2	10	引き分け	10
247	4	金子十郎忠基	1313/1/15	正和 2	10	勝	10
248	4	横尾彦四郎幸信	1313/1/15	正和 2	9	負	10
249	5	葛山次郎兵衛尉惟資	1313/1/15	正和 2	9	引き分け	10
250	5	原彦五郎忠益	1313/1/15	正和 2	9	引き分け	10
251	6	横溝小五郎重頼	1313/1/15	正和 2	10	引き分け	10
252	6	本間孫三郎助義	1313/1/15	正和 2	10	引き分け	10
253	1	岡村左衛門五郎資行	1314/1/15	正和 3	8	負	10
254	1	横溝次郎景宗	1314/1/15	正和 3	9	勝	10
255	2	曾我太郎重経	1314/1/15	正和 3	4	負	10
256	2	浅羽左衛門三郎俊光	1314/1/15	正和 3	6	勝	10
257	3	小笠原六郎次郎長澄	1314/1/15	正和 3	9	勝	10
258	3	本間対馬左衛門太郎貞久	1314/1/15	正和 3	5	負	10
259	4	吉良孫次郎信衡	1314/1/15	正和 3	0	不戦勝	10
260	4	横溝次郎貞重	1314/1/15	正和 3	0	不戦敗	10
261	5	横溝弥五郎時光	1314/1/15	正和 3	8	勝	10
262	5	勅使河原後四郎武直	1314/1/15	正和 3	5	負	10
263	6	葛山次郎兵衛尉惟資	1314/1/15	正和 3	9	勝	10
264	6	横溝小五郎重頼	1314/1/15	正和 3	8	負	10
265	1	本間九郎助頼	1315/1/15	正和 4	8	引き分け	10
266	1	浅羽左衛門三郎俊光	1315/1/15	正和 4	8	引き分け	10
267	2	肥田次郎兵衛行俊	1315/1/15	正和 4	8	引き分け	10
268	2	本間対馬左衛門太郎貞久	1315/1/15	正和 4	8	引き分け	10
269	3	吉良孫次郎信衡	1315/1/15	正和 4	8	引き分け	10
270	3	横溝新五郎景重	1315/1/15	正和 4	8	引き分け	10
271	4	石黒孫三郎助綱	1315/1/15	正和 4	10	勝	10
272	4	長門左衛門五郎長貞	1315/1/15	正和 4	8	負	10
273	5	金子十郎忠基	1315/1/15	正和 4	7	負	10
274	5	猿渡彦次郎親藤	1315/1/15	正和 4	8	勝	10
275	6	横溝弥五郎時宗	1315/1/15	正和 4	8	勝	10
276	6	勅使河原後四郎武直	1315/1/15	正和 4	7	負	10
277	1	曾我次郎左衛門尉忠重	1316/1/15	正和 5	9	勝	10

278	1	横溝次郎景宗	1316/1/15	正和 5	7	負	10
279	2	本間九郎助頼	1316/1/15	正和 5	10	引き分け	10
280	2	金子十郎忠基	1316/1/15	正和 5	10	引き分け	10
281	3	浅羽左衛門三郎俊光	1316/1/15	正和 5	9	負	10
282	3	立河彦太郎重行	1316/1/15	正和 5	10	勝	10
283	4	土肥孫九郎祐義	1316/1/15	正和 5	10	勝	10
284	4	石黒孫三郎助綱	1316/1/15	正和 5	8	負	10
285	5	葛山次郎兵衛尉惟資	1316/1/15	正和 5	9	勝	10
286	5	勅使河原後四郎武直	1316/1/15	正和 5	8	負	10
287	6	常葉十郎次郎光宗	1316/1/15	正和 5	9	勝	10
288	6	小田切小太郎盛遠	1316/1/15	正和 5	8	負	10
289	1	下山左衛門六郎元宗	1317/1/15	正和 6	7	負	10
290	1	小田切小太郎盛遠	1317/1/15	正和 6	10	勝	10
291	2	浅羽左衛門三郎俊光	1317/1/15	正和 6	7	負	10
292	2	長門左衛門五郎長貞	1317/1/15	正和 6	9	勝	10
293	3	猿渡彦次郎親藤	1317/1/15	正和 6	10	引き分け	10
294	3	本間三郎定有	1317/1/15	正和 6	10	引き分け	10
295	5	石黒弥三郎助綱	1317/1/15	正和 6	7	負	10
296	5	立河彦太郎重行	1317/1/15	正和 6	8	勝	10
297	6	勅使河原後四郎武直	1317/1/15	正和 6	10	勝	10
298	6	金子十郎忠基	1317/1/15	正和 6	8	負	10
299	1	横溝次郎景宗	1318/1/9	文保 2	9	負	10
300	1	本間九郎助頼	1318/1/9	文保 2	10	勝	10
301	2	原新左衛門尉時忠	1318/1/9	文保 2	5	負	10
302	2	勅使河原後四郎武直	1318/1/9	文保 2	10	勝	10
303	3	土肥孫九郎祐義	1318/1/9	文保 2	9	引き分け	10
304	3	立河彦太郎重行	1318/1/9	文保 2	9	引き分け	10
305	4	本間三郎定有	1318/1/9	文保 2	10	勝	10
306	4	高市三郎泰義	1318/1/9	文保 2	9	負	10
307	5	金子十郎忠基	1318/1/9	文保 2	7	負	10
308	5	吉良孫次郎信衡	1318/1/9	文保 2	9	勝	10
309	6	小田切小太郎盛遠	1318/1/9	文保 2	8	勝	10
310	6	猿渡彦五郎親成	1318/1/9	文保 2	7	負	10
311	1	岡村左衛門五郎資行	1319/1/9	文保 3	8	勝	10
312	1	本間九郎助頼	1319/1/9	文保 3	5	負	10

313	2	本間三郎定有	1319/1/9	文保 3	8	負	10
314	2	高市三郎泰義	1319/1/9	文保 3	9	勝	10
315	3	林六郎光頼	1319/1/9	文保 3	9	負	10
316	3	河藤海老名十郎師親	1319/1/9	文保 3	10	勝	10
317	4	賀嶋左衛門五郎貞季	1319/1/9	文保 3	8	負	10
318	4	赤田源太吉	1319/1/9	文保 3	9	勝	10
319	5	久下彦次郎宗貞	1319/1/9	文保 3	7	引き分け	10
320	5	吉良孫次郎信衡	1319/1/9	文保 3	7	引き分け	10
321	6	曾我太郎重経	1319/1/9	文保 3	9	負	10
322	6	勅使河原後四郎武直	1319/1/9	文保 3	10	勝	10
323	1	本間九郎助頼	1320/1/10	元応 2	7	負	10
324	1	土肥孫九郎祐義	1320/1/10	元応 2	9	勝	10
325	2	立河彦太郎重行	1320/1/10	元応 2	10	勝	10
326	2	林六郎光頼	1320/1/10	元応 2	9	負	10
327	3	高市三郎泰義	1320/1/10	元応 2	9	負	10
328	3	本間四郎宗貞	1320/1/10	元応 2	10	勝	10
329	4	南条弥次郎景	1320/1/10	元応 2	8	負	10
330	4	本間山城四郎光春	1320/1/10	元応 2	10	勝	10
331	5	本間三郎定有	1320/1/10	元応 2	9	引き分け	10
332	5	赤田源太吉	1320/1/10	元応 2	9	引き分け	10
333	6	曾我太郎重経	1320/1/10	元応 2	7	引き分け	10
334	6	金子十郎忠基	1320/1/10	元応 2	7	引き分け	10
335	1	本間九郎助頼	1321/1/11	元応 3	9	勝	10
336	1	曾我太郎重経	1321/1/11	元応 3	5	負	10
337	2	工藤左衛門次郎高景	1321/1/11	元応 3	9	引き分け	10
338	2	原孫六郎資頼	1321/1/11	元応 3	9	引き分け	10
339	3	南条弥三郎景宗	1321/1/11	元応 3	7	負	10
340	3	立河彦七頼直	1321/1/11	元応 3	9	勝	10
341	4	高市三郎泰義	1321/1/11	元応 3	10	引き分け	10
342	4	石黒孫六郎遠光	1321/1/11	元応 3	10	引き分け	10
343	5	吉良孫次郎信衡	1321/1/11	元応 3	9	負	10
344	5	河藤海老名十郎師親	1321/1/11	元応 3	10	勝	10
345	6	陶山彦太郎成宗	1321/1/11	元応 3	10	勝	10
346	6	立河太郎重行	1321/1/11	元応 3	8	負	10
347	1	岡村左衛門五郎資行	1322/1/10	元亨 2	10	引き分け	10

348	1	土肥孫九郎祐義	1322/1/10	元亨2	10	引き分け	10
349	2	高市三郎泰義	1322/1/10	元亨2	10	引き分け	10
350	2	赤田源太吉	1322/1/10	元亨2	10	引き分け	10
351	3	本間五郎兵衛尉家資	1322/1/10	元亨2	10	勝	10
352	3	本間源太忠資	1322/1/10	元亨2	6	負	10
353	4	本間十郎有資	1322/1/10	元亨2	9	負	10
354	4	知久孫十郎頼幸	1322/1/10	元亨2	10	勝	10
355	5	石黒孫六郎遠光	1322/1/10	元亨2	9	引き分け	10
356	5	河藤海老名十郎師親	1322/1/10	元亨2	9	引き分け	10
357	6	工藤左衛門次郎高景	1322/1/10	元亨2	9	負	10
358	6	林六郎光頼	1322/1/10	元亨2	10	勝	10
359	1	岡村左衛門五郎資行	1323/1/11	元亨3	9	負	10
360	1	金子十郎忠基	1323/1/11	元亨3	10	勝	10
361	2	本間五郎兵衛家資	1323/1/11	元亨3	10	引き分け	10
362	2	本間孫四郎忠季	1323/1/11	元亨3	10	引き分け	10
363	3	赤田源太吉	1323/1/11	元亨3	10	勝	10
364	3	猿渡縫殿次郎忠家	1323/1/11	元亨3	6	負	10
365	4	小笠原弥太郎貞泰	1323/1/11	元亨3	10	勝	10
366	4	小代小次郎宗行	1323/1/11	元亨3	7	負	10
367	5	河藤海老名十郎師親	1323/1/11	元亨3	8	負	10
368	5	陶山余二盛通	1323/1/11	元亨3	10	勝	10
369	6	横溝新五郎景重	1323/1/11	元亨3	9	引き分け	10
370	6	高市三郎泰義	1323/1/11	元亨3	9	引き分け	10
371	1	岡村左衛門五郎資行	1324/1/14	元亨4	10	引き分け	10
372	1	林六郎光頼	1324/1/14	元亨4	10	引き分け	10
373	2	原孫六郎資頼	1324/1/14	元亨4	9	負	10
374	2	猿渡八郎高貞	1324/1/14	元亨4	10	勝	10
375	3	知久孫十郎頼幸	1324/1/14	元亨4	10	引き分け	10
376	3	陶山余次盛通	1324/1/14	元亨4	10	引き分け	10
377	4	本間孫四郎忠季	1324/1/14	元亨4	10	引き分け	10
378	4	知久神六郎左衛門尉頼敦	1324/1/14	元亨4	10	引き分け	10
379	5	赤田源太吉	1324/1/14	元亨4	10	勝	10
380	5	吉良孫次郎信衡	1324/1/14	元亨4	9	負	10
381	6	本間三郎貞有	1324/1/14	元亨4	10	勝	10
382	6	高市三郎泰義	1324/1/14	元亨4	9	負	10

383	1	横溝次郎景宗	1325/1/14	正中2	7	負	10
384	1	勅使河原後四郎武直	1325/1/14	正中2	9	勝	10
385	2	福田庄司為貞	1325/1/14	正中2	7	勝	10
386	2	本間孫四郎忠季	1325/1/14	正中2	6	負	10
387	3	猿渡縫殿次郎忠家	1325/1/14	正中2	5	負	10
388	3	吉良孫次郎信衡	1325/1/14	正中2	6	勝	10
389	4	原孫八家房	1325/1/14	正中2	5	負	10
390	4	本間山城四郎光春	1325/1/14	正中2	6	勝	10
391	5	本間山城三郎元春	1325/1/14	正中2	5	負	10
392	5	本間孫八光頼	1325/1/14	正中2	7	勝	10
393	6	高市三郎泰義	1325/1/14	正中2	9	勝	10
394	6	河藤海老名十郎師親	1325/1/14	正中2	3	負	10
395	1	本間九郎助頼	1326/1/9	正中3	9	勝	10
396	1	勅使河原後四郎武直	1326/1/9	正中3	8	負	10
397	2	本間孫四郎忠季	1326/1/9	正中3	8	負	10
398	2	本間孫八為頼	1326/1/9	正中3	9	勝	10
399	3	横溝八郎高貞	1326/1/9	正中3	9	勝	10
400	3	本間山城四郎泰忠	1326/1/9	正中3	7	負	10
401	4	葛山孫六頼行	1326/1/9	正中3	9	引き分け	10
402	4	本間又五郎忠貞	1326/1/9	正中3	9	引き分け	10
403	5	福田庄司為貞	1326/1/9	正中3	8	負	10
404	5	吉良彦次郎介衡	1326/1/9	正中3	9	勝	10
405	6	横溝新五郎景重	1326/1/9	正中3	9	勝	10
406	6	高市三郎泰義	1326/1/9	正中3	8	負	10
407	1	本間九郎助頼	1327/1/11	嘉暦2	9	勝	10
408	1	石黒孫三郎助綱	1327/1/11	嘉暦2	8	負	10
409	2	横溝八郎高貞	1327/1/11	嘉暦2	9	引き分け	10
410	2	本間孫八為頼	1327/1/11	嘉暦2	9	引き分け	10
411	3	渋谷四郎信重	1327/1/11	嘉暦2	10	引き分け	10
412	3	立河又太郎	1327/1/11	嘉暦2	10	引き分け	10
413	4	中条新兵衛尉清貞	1327/1/11	嘉暦2	9	引き分け	10
414	4	河原口左衛門太郎顕光	1327/1/11	嘉暦2	9	引き分け	10
415	5	本間山城四郎泰貞	1327/1/11	嘉暦2	10	勝	10
416	5	安東平次郎重高	1327/1/11	嘉暦2	9	負	10
417	6	本間左衛門太郎貞久	1327/1/11	嘉暦2	8	負	10

418	6	久下彦次郎宗貞	1327/1/11	嘉暦 2	9	勝	10
419	1	工藤左衛門次郎高景	1328/1/9	嘉暦 3	7	負	10
420	1	本間五郎兵衛尉家資	1328/1/9	嘉暦 3	10	勝	10
421	2	猿渡縫殿次郎忠家	1328/1/9	嘉暦 3	7	負	10
422	2	野辺七郎房光	1328/1/9	嘉暦 3	8	勝	10
423	3	多賀谷弥平次光忠	1328/1/9	嘉暦 3	9	引き分け	10
424	3	竹井七郎資有	1328/1/9	嘉暦 3	9	引き分け	10
425	4	津戸彦三郎為景	1328/1/9	嘉暦 3	9	勝	10
426	4	横尾弥次郎順家	1328/1/9	嘉暦 3	7	負	10
427	5	桑原新左衛門尉高近	1328/1/9	嘉暦 3	7	負	10
428	5	得永新五郎祐高	1328/1/9	嘉暦 3	10	勝	10
429	6	立河彦太郎重行	1328/1/9	嘉暦 3	10	勝	10
430	6	石黒弥六遠光	1328/1/9	嘉暦 3	8	負	10
431	1	南条新左衛門尉高直	1330/1/14	元徳 2	7	勝	10
432	1	合田余一高遠	1330/1/14	元徳 2	6	負	10
433	2	津戸彦三郎為重	1330/1/14	元徳 2	7	負	10
434	2	本間余三資忠	1330/1/14	元徳 2	10	勝	10
435	3	得永弥三郎高経	1330/1/14	元徳 2	9	引き分け	10
436	3	当摩弥三郎宗重	1330/1/14	元徳 2	9	引き分け	10
437	4	中村左衛門次郎家時	1330/1/14	元徳 2	10	勝	10
438	4	末吉彦五郎長秀	1330/1/14	元徳 2	9	負	10
439	5	小田切彦三郎幸遠	1330/1/14	元徳 2	9	勝	10
440	5	立河左衛門次郎幸盛	1330/1/14	元徳 2	7	負	10
441	6	猿渡縫殿次郎忠家	1330/1/14	元徳 2	7	負	10
442	6	横尾弥次郎順家	1330/1/14	元徳 2	9	勝	10
443	1	横溝八郎高貞	1331/1/12	元徳 3	9	引き分け	10
444	1	合田余一高遠	1331/1/12	元徳 3	9	引き分け	10
445	2	小田切彦三郎幸遠	1331/1/12	元徳 3	5	勝	10
446	2	藍原又太郎直高	1331/1/12	元徳 3	4	負	10
447	3	末吉彦五郎長秀	1331/1/12	元徳 3	10	引き分け	10
448	3	櫛田六郎助久	1331/1/12	元徳 3	10	引き分け	10
449	4	横溝藤六清秀	1331/1/12	元徳 3	7	負	10
450	4	吉良彦三郎朝衡	1331/1/12	元徳 3	9	勝	10
451	5	中村左衛門次郎家時	1331/1/12	元徳 3	9	負	10
452	5	墨桶三郎太郎景肥	1331/1/12	元徳 3	10	勝	10

453	6	渋谷四郎重棟	1331/1/12	元徳 3	10	勝	10
454	6	竹井七郎資有	1331/1/12	元徳 3	9	負	10
455	1	合田余一高遠	1332/1/12	元徳 4	8	負	10
456	1	中村左衛門次郎家時	1332/1/12	元徳 4	10	勝	10
457	2	吉良彦三郎朝衡	1332/1/12	元徳 4	9	勝	10
458	2	浦上孫三郎祐景	1332/1/12	元徳 4	8	負	10
459	3	本間木工左衛門三郎高義	1332/1/12	元徳 4	7	負	10
460	3	本間源三郎直忠	1332/1/12	元徳 4	9	勝	10
461	4	林小太郎貞頼	1332/1/12	元徳 4	9	負	10
462	4	生越小次郎有宗	1332/1/12	元徳 4	10	勝	10
463	5	本間五郎時兼	1332/1/12	元徳 4	6	負	10
464	5	本間弥三郎宗久	1332/1/12	元徳 4	10	勝	10
465	6	竹井七郎左衛門資有	1332/1/12	元徳 4	10	勝	10
466	6	小田切彦三郎幸遠	1332/1/12	元徳 4	7	負	10
467	1	渋谷四郎重棟	1333/1/10	正慶 2	10	勝	10
468	1	本間木工左衛門三郎高義	1333/1/10	正慶 2	8	負	10
469	2	渋谷平三重親	1333/1/10	正慶 2	10	勝	10
470	2	春馬新五郎親泰	1333/1/10	正慶 2	8	負	10
471	3	海野野郎道信	1333/1/10	正慶 2	10	勝	10
472	3	穂積孫六景教	1333/1/10	正慶 2	7	負	10
473	4	渋谷小五郎通重	1333/1/10	正慶 2	10	勝	10
474	4	溝孫次郎重秀	1333/1/10	正慶 2	9	負	10
475	5	本間十郎貞泰	1333/1/10	正慶 2	5	負	10
476	5	海老名原七秀氏	1333/1/10	正慶 2	8	勝	10
477	6	中村左衛門次郎家時	1333/1/10	正慶 2	9	引き分け	10
478	6	溝孫太郎重絶	1333/1/10	正慶 2	9	引き分け	10